

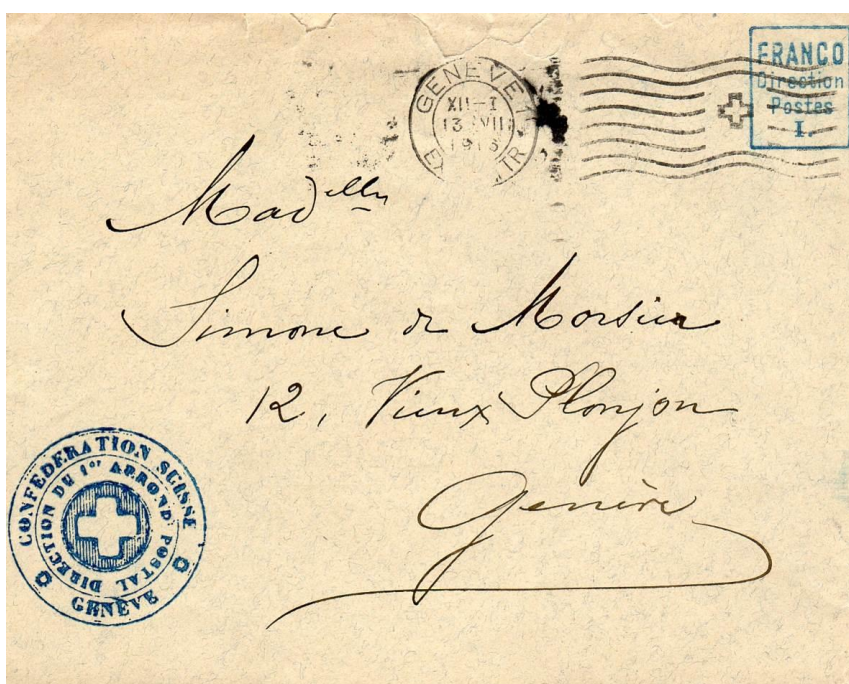
« KURIOSA »

Fabien BARNIER

CONFÉRENCE DU 7 MARS 2015

Les envois du service intérieur de l'administration des postes suisses et des offices de chèques postaux adressés à des destinataires ne bénéficiant pas de la franchise postale doivent être affranchis. Ils sont munis de la mention « Franco » qui se présente sous trois formes :

À partir de 1907 par un timbre humide frappé sur l'objet postal.



À partir de 1910 par une mention imprimée directement sur l'objet postal.



À partir du 1er janvier 1911 par une étiquette (formule N° 345) qui est collée sur les envois internes à l'angle supérieur droit.

Les mentions imprimées sur les formulaires postaux et les enveloppes des chèques postaux répondent parfaitement à la définition des entiers postaux. Ceux-ci sont d'ailleurs mentionnés pour la première fois dans le catalogue des entiers postaux suisses en 2002.

Les étiquettes « Franco » ne sont pas des timbres-poste mais sont utilisées de la même façon. On distingue six types d'étiquettes : N° I (imprimées en noir par bandes de sept exemplaires) et les étiquettes N° II à VI (imprimées en vert par bandes de cinq exemplaires). Le tirage total est de 5 025 000 ex. (I : 2 450 000 ex., II : 250 000 ex., III : 1 400 000 ex., IV : 700 000 ex., V : 75 000 ex. et VI : 150 000 ex.).

Ces étiquettes perdent leur validité le 1er octobre 1969 mais elles continuent d'être utilisées encore quelques années malgré leur retrait. À partir de cette date, ces envois sont expédiés comme envois « affranchis à forfait ».

La conférence est illustrée par tous les aspects rencontrés par cette collection : différents timbres humides « Franco », entiers postaux, les différentes étiquettes (avec bandes, variétés d'impression et oblitérations), les différents supports.

La conférence se termine avec l'utilisation la plus recherchée celle au Lichtenstein :

